

Les actions
d'éducation

ARTIS

TIQUE

&

OUVRE

RELLE

en Pays d'Ancenis
Année scolaire 2020/2021



ARTS
TIQUE

&

CULTURELLE

Sommaire

03 / Introduction

04 / Informations pratiques

06 / **Arts vivants**

Musique et danse à l'école / Festival *Ce soir, je sors mes parents*

15 / **Lecture publique**

Le réseau Biblio'fil / Les itinéraires / Le prix littéraire *Lire en Pays d'Ancenis*

20 / **Arts visuels**

Présentation / Les visites commentées et les itinéraires

27 / **Le soutien aux itinéraires portés par les écoles**

29 / **Fiches de candidature et d'inscription**

Introduction

L'éducation artistique et culturelle représente un axe majeur du projet culturel de territoire porté par la Communauté de Communes du Pays d'Ancenis et soutenu par le Département de Loire-Atlantique et la DRAC des Pays de la Loire. L'objectif est que chaque enfant puisse accéder à un parcours lui permettant non seulement de découvrir des lieux culturels et des artistes mais aussi de bénéficier d'une découverte sensible à travers des ateliers de pratiques artistiques. Ainsi, dans chaque domaine d'intervention (Lecture publique, festivals, soutien à la médiation culturelle au sein des lieux d'exposition...), un certain nombre de propositions sont adressées aux écoles du territoire.

Ces propositions peuvent être ponctuelles (un spectacle accompagné d'un atelier, une visite commentée d'une exposition...) ou s'inscrire dans un itinéraire comportant des sorties à un spectacle ou à une exposition, un cycle d'ateliers avec des artistes ou intervenants professionnels et une restitution pouvant prendre différentes formes (rencontre entre deux classes, présentation aux classes de l'école, aux familles...).

Musique et danse à l'école

La COMPA a généralisé l'accès au dispositif Musique et danse à l'école pour tous les élèves des classes élémentaires du Pays d'Ancenis. A partir de la rentrée 2020, l'organisation sera semblable pour toutes les écoles. La mise en place des ateliers Musique a été confiée entièrement à l'école de musique Arpège, l'organisation des ateliers Danse a, quant à elle, été confiée à Musique et Danse en Loire-Atlantique (MDLA). Il est également proposé à certaines classes de compléter cette initiation par une sortie au spectacle.

Festival *Ce soir, je sors mes parents*

En 2020, le festival se déroulera les 15, 16, 17 et 18 octobre dans les communes d'Ingrandes-Le Fresne sur Loire, de Loireauxence, Montrelais et Vair-sur-Loire, secteur nommé « zone festivalière ».

Les écoles primaires de cette zone festivalière peuvent choisir parmi quatre spectacles accompagnés d'un atelier et trois itinéraires « Festival CSJSMP ».

Lecture publique

Les bibliothèques du territoire adressent directement aux écoles des propositions pour des accueils de classe et des projets thématiques. Deux itinéraires « Lecture publique » sont spécifiquement présentés ici ; ils permettent aux élèves de bénéficier d'un cycle d'ateliers et de rencontres privilégiées avec un auteur ou un illustrateur. Il est également proposé aux lycées la possibilité de participer au prix littéraire « Lire en Pays d'Ancenis ».

Arts visuels

La COMPA soutient le dispositif des visites commentées pour le Parc monumental de Teillé-Mouzeil et pour les expositions proposées par Le MAT – Centre d'art contemporain du Pays d'Ancenis (nouvelle association née de la fusion des deux lieux d'expositions : Le Centre d'art de Montrelais et à la Chapelle des Ursulines à Ancenis-Saint-Géréon). Le dispositif s'adresse aux élèves de primaire, collège et lycée. Deux itinéraires artistiques et culturels sont également proposés afin de développer la pratique des élèves.

Le soutien aux itinéraires portés par les écoles

Afin de soutenir les projets portés par les écoles elles-mêmes et qui s'inscrivent dans la philosophie des itinéraires d'éducation artistique et culturelle, la COMPA peut prendre en charge, sous certaines conditions, le transport des élèves (écoles primaires).

Ces différents projets sont menés en partenariat avec :

Le conseil départemental de Loire-Atlantique, la DRAC des Pays de la Loire, l'Inspection d'académie, la Direction Diocésaine de l'enseignement catholique, Musique et Danse en Loire-Atlantique, les bibliothèques du Pays d'Ancenis, le MAT – Centre d'art contemporain du Pays d'Ancenis, le Parc de sculptures monumentales à Teillé-Mouzeil, le Théâtre Quartier Libre à Ancenis-Saint-Géréon, le Préambule à Ligné, l'Espace Paul Guimard à Vallons-de-l'Erdre (Saint-Mars-la-Jaille), l'Espace Alexandre Gautier à Loireauxence (Varades), la salle William Turner au Cellier et les communes du territoire.

Arts visuels		Cycle 1			Cycle 2			Cycle 3			Collège	Lycée
Dispositif	Projet	PS	MS	GS	CP	CE1	CE2	CM1	CM2	6 ^{ème}		
Visites commentées p.22	Jean-Claude Lambert Sculptures monumentales											
	Nicolas Tubéry Installations et vidéo											
	Seulgi Lee et Julien Rodriguez Sculpture, dessin, installations											
	Blandine Brière, Manon Riet et Thomas Portier / Son, vidéo, installations											
Itinéraires p.25	En lien avec l'exposition de Blandine Brière											
	En lien avec l'exposition de Manon Riet et Thomas Portier									Projet Passerelle		
Soutien aux itinéraires portés par les écoles p.28												

Tarifs et transport

- Visites commentées : gratuites
- Interventions Musique et danse à l'école sans spectacle : gratuites
- Spectacles Musique et danse à l'école et spectacles accompagnés dans le cadre du festival *Ce soir, je sors mes parents* (CSJSMP) : 4€ par élève
- Itinéraires artistiques et culturels : 8€ par élève

► Tous les transports en car sont pris en charge directement par la COMPA pour tout trajet supérieur à 3km aller-retour.

Inscription et candidature

Chaque école est invitée à réunir au préalable son équipe pédagogique afin de se concerter sur le choix des projets pour chaque classe, niveau, cycle en lien avec le projet d'école.

Tous les projets proposés sont soumis à candidature de la part des établissements scolaires (sauf les visites commentées, sur inscription). Ces candidatures sont étudiées en commission partenariale réunissant l'Education Nationale, la Direction Diocésaine de l'enseignement catholique et la COMPA.

Le choix des classes se fait au regard de l'accès des écoles aux offres globales d'Education artistique et culturelle en Pays d'Ancenis et la commission garantit une répartition équilibrée des projets.

Les établissements scolaires intéressés doivent s'inscrire ou candidater en remplissant les formulaires annexés dans cette brochure ou en version numérique téléchargeables sur le site de la COMPA : www.pays-ancenis.com - Rubrique **Nos actions/Culture/Education artistique et culturelle**

Chaque action a des modalités d'inscription ou de candidature différentes. Merci de consulter les informations ci-dessous et de bien respecter les délais indiqués :

- Formulaires pour :
 - **Les interventions et les spectacles Musique et danse à l'école, les spectacles accompagnés et les itinéraires artistiques et culturels** ► à envoyer avant le 26 juin 2020
 - **Le prix littéraire Lire en Pays d'Ancenis** ► à envoyer avant le 11 septembre 2020
 - **Les visites commentées** ► inscription possible toute l'année
 - **Le soutien aux itinéraires portés par les écoles** ► candidature possible toute l'année

Inscriptions et candidatures à envoyer à Jessica Frangeul : jessica.frangeul@pays-ancenis.com / 02 40 96 45 08

Arts vivants

Musique et danse à l'école

Festival *Ce soir, je sors mes parents*

Musique et danse à l'école

Les Interventions en Milieu Scolaire (IMS)

Tous les établissements scolaires peuvent bénéficier d'interventions Musique ou Danse à l'école. A compter de la rentrée 2020, une seule et même organisation est mise en place à l'échelle du Pays d'Ancenis. Ainsi, les écoles de Joué-sur-Erdre, Riaillé, Trans-sur-Erdre, Teillé, Couffé, Le Cellier et Oudon, (communes historiquement adhérentes au dispositif MDLA) devront s'inscrire auprès de la COMPA selon les modalités décrites ci-dessous.

- Le dispositif s'adresse aux classes élémentaires (CP-CM2) des écoles publiques et privées du Pays d'Ancenis.
- Les ateliers Musique sont gérés par l'école de musique Arpège et les ateliers Danse le sont par MDLA.

Mode de calcul et répartition des heures des interventions en milieu scolaire (IMS)

Les interventions s'inscrivent dans un volume horaire calculé sur la base de quatre heures multipliées par le nombre de classes élémentaires dans l'établissement à la date d'élaboration du projet. S'y ajoutent :

- Un forfait de quatre heures par école
- Deux heures de temps d'élaboration des projets, de régulation et de bilan entre l'intervenant et l'équipe enseignante.

Exemple de calcul pour une école de cinq classes élémentaires :
 $(5 \text{ classes} \times 4h) + 4h \text{ forfaitaires} + 2h \text{ de concertation} = 26h$.

Chaque équipe pédagogique est libre de la répartition des heures allouées en fonction des projets avec un minimum de **huit séances d'intervention d'une heure** au moins par classe et un minimum de **deux classes par école**. Pour les écoles de moins de trois classes, un minimum de 16 heures d'intervention sera garanti ainsi que deux heures de concertation.

Les spectacles

Afin de consolider le parcours de l'élève, il est possible de compléter le dispositif par **un spectacle**. Ces spectacles sont proposés dans le cadre du festival organisé par la COMPA et des programmations des théâtres partenaires.

► Spectacles en complément des **IMS Musique** :

Crin Blanc, C^{ie} Anaya, **CP - CE2** > p.8
Rimes Party, C^{ie} CrockNotes, Jac Livenais, **CP - CE2** > p.8
Darwin Voyage dans le Temps, J. Vinçonneau, F. Chaigne et B. Durand, **CE2 - CM2** > p.9
Tascabilissimo !, M. Del'Anno et V. Delarozière, **CP - CM2**, *Ce soir, je sors mes parents* > p.13

► Spectacles en complément des **IMS Danse** :

Des pieds et des mains, Ngc25, **CE1 - CM2** > p.10
h o m, groupe FLUO, **CP - CM2** > p.10
Dédale, C^{ie} Bissextille, **CP - CM2**,
Ce soir, je sors mes parents > p.14

A noter : pour les écoles d'Ancenis-Saint-Géréon, Ligné, Loireauxence et Vallons-de-l'Erdre, où sont programmés certains de ces spectacles (hors festival CSJSMP), ces écoles doivent s'inscrire directement auprès de leur théâtre. Se reporter aux pages de présentation des spectacles.

Interventions sans spectacle :

- Gratuit pour les écoles
- Chaque école choisit par ordre de préférence des ateliers musique et/ou danse pour toutes les classes et l'inscrit dans la fiche de candidature « Musique et danse à l'école ».

Interventions + spectacle :

- Tarif : 4€/élève (transport pris en charge par la COMPA)
- Chaque école souhaitant compléter les ateliers avec un spectacle doit choisir en fonction de la discipline choisie et le mentionne dans la fiche de candidature « Musique et danse à l'école »
- Toutes les classes ne bénéficieront pas d'un spectacle en 2020-2021. Celles-ci seront donc prioritaires l'année suivante.

Spectacles proposés dans le cadre des programmations des théâtres partenaires du Pays d'Ancenis

Les spectacles Musique

Crin Blanc C^{ie} Anaya CINÉ-CONCERT

MARDI 29 SEPTEMBRE 2020 / 10H
THÉÂTRE QUARTIER LIBRE, ANCENIS-SAINT-GÉRÉON

Résolument actuel, Crin Blanc, film de 1953, illustre parfaitement la relation de l'homme à la nature en racontant l'amitié entre un enfant et un cheval sauvage. Le public est en immersion grâce à la musique de Camille Saglio (chant, guitare et sampler) et Matthieu Dufrene (accordéon et percussions) jouée en direct et des effets pyrotechniques qui nous transportent en Camargue.

- Public : du CP au CE2 / Classes IMS Musique (hors écoles d'Ancenis-Saint-Géréon)
- Tarif : 4€/élève
- Fiche de candidature : « Musique et danse à l'école »



Rimes Party C^{ie} CrockNotes - Jac Livenais CHANSON - MUSIQUE

AVRIL 2021
THÉÂTRE QUARTIER LIBRE, ANCENIS-SAINT-GÉRÉON

A travers les textes de poètes reconnus comme Pierre Béarn, Marie Botturi, ou Paul Claudel et sur des mélodies originales, Jac Livenais propose un spectacle de chansons favorisant sur scène le mouvement, les percussions corporelles, matérielles, les voix polyphoniques. En parallèle, le public est plongé dans les lumières, le son et la vidéo où les couleurs sont en résonance avec le fil rouge du spectacle : les émotions chez l'enfant.

- Public : du CP au CE2 / Classes IMS Musique (hors écoles d'Ancenis-Saint-Géréon)
- Tarif : 4€/élève
- Fiche de candidature : « Musique et danse à l'école »



Darwin Voyage dans le Temps

Julien Vinçonneau, Florian Chaigne et Benjamin Durand

CONCERT JAZZ

JANVIER 2021

THÉÂTRE QUARTIER LIBRE, ANCENIS-SAINT-GÉRÉON

Ce concert plonge le public dans l'évolution des espèces à travers différents tableaux sonores, portés par les musiques improvisées et le jazz, ainsi que la projection de documents scientifiques. Les trois musiciens, dont l'un incarne Darwin lui-même, créent des ambiances variées illustrant une période de la vie terrestre à une autre.

- Public : du CE2 au CM2 / Classes IMS Musique (hors écoles d'Ancenis-Saint-Géréon)
- Tarif : 4€/élève
- Fiche de candidature : « Musique et danse à l'école »



L'itinéraire

Public : 2 classes du CE2 au CM2 / Classes IMS Musique

- Le spectacle
- + 3 x 2h d'ateliers par classe avec Julien Vinçonneau, Florian Chaigne et Benjamin Durand dont une restitution
- Les trois musiciens proposeront la réalisation d'une création sonore autour d'une des périodes traitées dans le concert : le big bang, les minéraux, la vie aquatique, les vertébrés et les dinosaures ou encore les mammifères, animaux, primates et humains. Autour des percussions, de la voix, de l'improvisation et du jazz, les artistes accompagneront cette création sur deux séances en classes, et une restitution sera proposée lors de la troisième séance.

- Ateliers en classe entière
- Réunion préparatoire à fixer
- Tarif : 8€/élève
- Fiche de candidature : «Musique et danse à l'école»

Les spectacles Danse

Des pieds et des mains C^{ie} ngc25 SOLO POUR DANSEUR ET PIANISTE

VENDREDI 22 JANVIER 2021 / 14H30
LE PRÉAMBULE, LIGNÉ

Ce solo est un petit moment de suspension et de liberté où choisir n'est pas obligatoire. Entre écoute et regard, il invite les plus jeunes à découvrir toute la force de l'œuvre d'art vivante et le métier d'interprète à travers deux langages, ceux de la danse et de la musique. Sur le plateau, un tapis blanc et un piano comme unique décor.

- Public : du CE1 au CM2 / Classes IMS Danse (hors écoles de Ligné)
- Tarif : 4€/élève
- Fiche de candidature : « Musique et danse à l'école »



h o m Groupe FLUO DANSE, ARTS VISUELS, ARTS DU CIRQUE

MAI 2021
ESPACE ALEXANDRE GAUTIER, LOIREAUXENCE (VARADES)

h o m réunit un danseur-constructeur, une comédienne, un musicien en live et une sculpture à assembler. A travers ces identités, va se créer un dialogue chorégraphique et sculptural autour des notions d'équilibre, de construction et de réalisation. Ce jeu d'équilibre et la dimension plastique sont soutenus par des prises de paroles de la comédienne.

- Public : du CP au CM2 / Classes IMS Danse (hors écoles de Loireauxence)
- Tarif : 4€/élève
- Fiche de candidature : « Musique et danse à l'école »



Festival *Ce soir, je sors mes parents*



Le festival ***Ce soir, je sors mes parents*** se déroulera les **15, 16, 17 et 18 octobre 2020** dans les communes d'**Ingrandes-Le Fresne sur Loire, Loireauxence, Montrelais et Vair-sur-Loire** (zone festivalière).

Monsieur, Blanchette et le Loup C^{ie} Périphériques THÉÂTRE

JEUDI 15 OCTOBRE 2020 / 14H15
SALLE LOUIS ROUSSEAU, VAIR-SUR-LOIRE (SAINT-HERBLON)

Monsieur est éleveur de chèvres. Tous les matins, il se rend compte qu'une nouvelle chèvre s'est échappée de sa ferme pour aller rejoindre le voisin, le Loup. Lorsque la dernière bête du troupeau disparaît, Monsieur décide de se consacrer à une unique chèvre, Blanchette, qu'il va chercher dans des contrées lointaines. Mais le Loup n'a pas dit son dernier mot...



Le spectacle accompagné

Public : du CE2 au CM2 / Ecoles de la zone festivalière CSJSMP

- Une séance scolaire
- + un atelier de sensibilisation en amont avec Pascal Antonini, metteur en scène : présentation du spectacle et initiation au théâtre

- Durée de l'atelier : 1h30
- Ateliers en classe entière
- Salle de motricité nécessaire
- Tarif : 4€/élève
- Fiche de candidature : «Festival *Ce soir, je sors mes parents*»

Les joues roses

C^{ie} Kokeshi

DANSE

VENDREDI 16 OCTOBRE 2020 / 9H30 ET 11H
ESPACE ALEXANDRE GAUTIER, LOIREAUXENCE (VARADES)

Cette création entend explorer la généalogie et la notion de racines pour, au-delà de cela, s'interroger sur l'existence. Savoir d'où je viens, qui je suis, où je vais... Autant de vastes questions que se posent petits et grands. Des histoires de femmes et de liens maternels sont plus particulièrement au cœur du propos de cette création. Le spectacle s'inspire pour cela des matriochkas, figurines symboliques du concept d'histoire générationnelle, mais aussi du livre *De maman en maman* d'Emilie Vast, qui aborde la filiation en mots et en dessins.



Le spectacle accompagné

Public : PS, MS et GS / Ecoles de la zone festivalière CSJSMP

- Une séance scolaire
- + un atelier de sensibilisation en amont avec Elodie Francheteau, danseuse interprète : à partir d'un album jeunesse, exploration du mouvement sur la bande originale du spectacle

- Durée de l'atelier : 30min (PS) et 45min (MS et GS)
- Ateliers en demi-groupe
- Salle de motricité nécessaire
- Tarif : 4€/élève
- Fiche de candidature : «Festival *Ce soir, je sors mes parents*»

L'itinéraire

Public : 2 classes de MS, GS / Ecoles de la zone festivalière CSJSMP

- Le spectacle accompagné
- + 16h d'ateliers par classe avec Elodie Francheteau
- + une restitution
- L'artiste abordera le parcours de création du spectacle depuis les objets de départ, les matrioshkas (poupées russes) qui amèneront les enfants à se questionner peu à peu sur leur propre histoire. Les ateliers seront ensuite développés autour du rapport au sol, à la terre et donc aux racines. Autant de pistes qui évolueront pour proposer aux enseignants de compléter par un travail plastique pour que les enfants puissent construire un objet sur cette idée d'emboîtement et de perception, modifiant au fur et à mesure l'espace qui se dessine devant eux et faire le lien en danse par la suite.

- Ateliers en demi-groupe
- Salle de motricité nécessaire
- Réunion préparatoire à fixer
- Tarif : 8€/élève
- Fiche de candidature : «Festival *Ce soir, je sors mes parents*»

Tascabilissimo !

Marta Del'Anno et Victoria Delarozière

BAL MUSICAL

VENDREDI 16 OCTOBRE 2020 / 10H30 ET 14H15
SALLE LES ROUSOLES, MONTRÉLAIS

« Tascabilissimo ! » est un petit tour du monde à deux voix et trois instruments : le violon, l'alto et l'accordéon diatonique. Une invitation au voyage. Une pépite d'énergie. Un bal plus ou moins traditionnel où petits et grands se laissent volontiers envoûter. L'une a traversé l'Europe des Pouilles jusqu'à l'Irlande, l'autre l'Amérique du Sud jusqu'à la Louisiane. Les voilà toutes deux, re-visitant des tubes issus de répertoires populaires méconnus du grand public, y glissant de-ci de-là des compositions et des textes originaux.



Le spectacle accompagné

Public : du CP au CM2 / Ecoles de la zone festivalière CSJSMP (priorité classes IMS Musique)

- Une séance scolaire
- + un atelier de sensibilisation en amont avec Marta Del'Anno et Victoria Delarozière, chanteuses et musiciennes : découverte des instruments, des langues et des danses du spectacle

- Durée de l'atelier : 1h30
- Ateliers menés pour 2 classes simultanément si possible
- Salle municipale ou de motricité nécessaire
- Tarif : 4€/élève
- Fiches de candidature :
«Musique et danse à l'école»
/ «Festival Ce soir, je sors mes parents»

L'itinéraire

Public : 2 classes du CP au CE2 / Ecoles de la zone festivalière CSJSMP

- Le spectacle accompagné
- + 15h d'ateliers par classe avec Victoria Delarozière
- + une restitution
- Mise en place d'ateliers de soundpainting (langage gestuel de création artistique), où les enfants apprendront une dizaine de « signes » pour improviser en collectif. Ce langage corporel et musical est très ludique, il permet d'aborder des notions musicales de manière instinctives et visuelles. En deuxième partie, mise en place d'ateliers de danse autour du « cercle circassien ». Danse de groupe fondamentale dans les bals traditionnels, il s'agit d'une danse de rencontre, où chacun danse avec tout le monde. Les enfants apprendront cette danse puis apprendront à la transmettre.

- Ateliers en classe entière
- Salle de motricité nécessaire
- Réunion préparatoire à fixer
- Tarif : 8€/élève
- Fiche de candidature :
«Festival Ce soir, je sors mes parents»

- A savoir : des élèves d'IME ou d'ITEP pourront être intégrés aux classes participantes à cet itinéraire

Dédale

C^{ie} Bissextile

DANSE

VENDREDI 16 OCTOBRE 2020 / 14H15
MAISON COMMUNE DES LOISIRS, INGRANDES-LE FRESNE SUR LOIRE

Dans ce spectacle construit autour du Labyrinthe, le public rencontre Dédale, le Minotaure, Ariane, Thésée et Icare dans une écriture mêlant la danse, la narration et le chant. Abordés de manière ludique et concrète, les différents thèmes mythologiques sont confrontés à la société d'aujourd'hui. Avec poésie et humour, l'histoire est contée, les liens sont tissés, l'imaginaire est attisé et le spectateur est invité à participer.



Le spectacle accompagné

Public : du CP au CM2 / Ecoles de la zone festivalière CSJSMP
(priorité classes IMS Danse)

- Une séance scolaire
- + un atelier de sensibilisation en amont avec Stéphane Fratti et Claire Meguerditchian, chorégraphes et danseurs : présentation orale et court extrait participatif de la pièce

- Durée de l'atelier : 1h
- Ateliers en classe entière
- Salle de motricité nécessaire
- Tarif : 4€/élève
- Fiches de candidature :
«Musique et danse à l'école»
/ «Festival Ce soir, je sors mes parents»

L'itinéraire

Public : 1 classe de CM1-CM2 ou CM2 et 1 classe de 6^{ème} : Projet Passerelle* /
Ecoles et collèges de la zone festivalière CSJSMP

- Le spectacle accompagné
- + 15h d'ateliers par classe avec Stéphane Fratti et Claire Meguerditchian
- + une restitution

• Avec l'outil du livre *Le feuilleton de Thésée* de Murielle Szac, les élèves travailleront la danse en lien avec la lecture et les artistes proposeront aux enfants de s'approprier les matières du spectacle. Quelques pistes :

- ◊ Le parcours de Thésée dans le Labyrinthe : évoluer dans l'espace les yeux bandés, constater la différence de conscience de son corps avec ou sans la vision...
- ◊ Le personnage du Minotaure : corps animal et mouvement bestial,
- ◊ Le combat entre Thésée et le Minotaure : danse martiale ; anticipation, esquive, contrepoids, ralenti,
- ◊ La chute d'Icare : les sensations de l'envol, du déséquilibre et la chute...

- Ateliers en classe entière
- Salle de motricité nécessaire
- Réunion préparatoire à fixer
- Tarif : 8€/élève
- Fiche de candidature :
«Festival Ce soir, je sors mes parents»

* Les classes sont invitées à former en amont leur binôme CM2-6^{ème} ou à s'inscrire individuellement le cas échéant

- *Asavoir* : des élèves d'IME ou d'ITEP pourront être intégrés aux classes participantes à cet itinéraire

Lecture publique

Le réseau Biblio'fil

Les itinéraires

Le prix littéraire *Lire en Pays d'Ancenis*

Le réseau Biblio'fil

Le réseau Biblio'fil rassemble les 27 bibliothèques et médiathèques du Pays d'Ancenis. A partir de la rentrée 2020, les bibliothèques vont proposer de nouvelles modalités pour les accueils de classe. Cette nouvelle organisation a pour but de :

- Proposer un accueil à tous les scolaires
- Favoriser l'articulation des différents niveaux d'intervention et développer la rencontre artistique et la pratique des élèves
- Articuler les actions Lecture publique aux autres propositions d'EAC sur le territoire

Une majorité d'établissements scolaires bénéficiera de ce nouveau cadre d'intervention dès 2020, et celui-ci sera généralisé à tous en 2021/2022.

Ainsi, pour chaque cycle, un niveau (GS – CE2 – CM2) se verra proposer un parcours de 3 à 4 accueils par an. Les autres niveaux seront accueillis une fois dans l'année à la bibliothèque de leur commune (ou de leur secteur) par un professionnel pour favoriser la découverte et la familiarisation des lieux.

Au-delà de ces accueils, la bibliothèque demeure un lieu ressource pour :

- La mise à disposition d'ouvrages
- Le conseil et l'accompagnement
- Le partenariat sur des actions spécifiques en lien avec les projets d'école
- Les accueils sur des prêts retours selon les moyens humains et les possibilités d'accueil de chaque structure

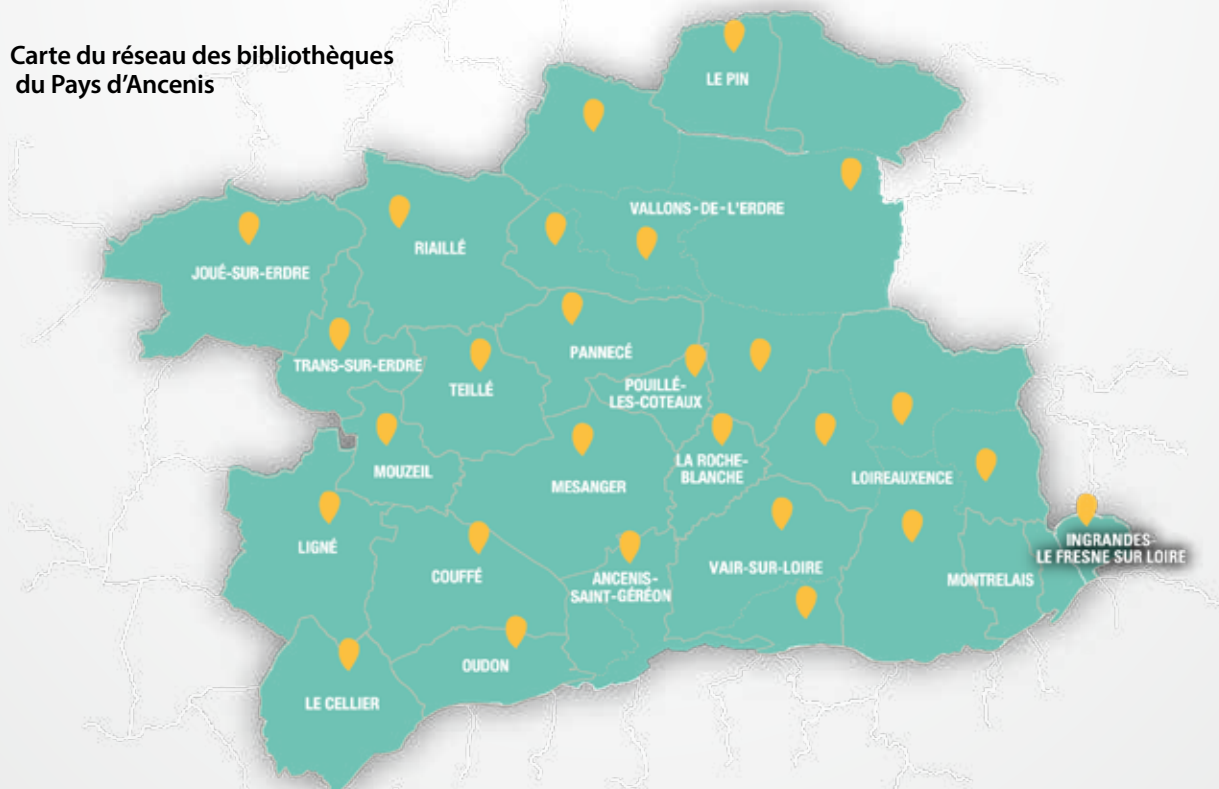
Les bibliothécaires prendront contact avec chaque école pour présenter les projets 2020-2021.

Deux itinéraires sont spécifiquement présentés ici ; ils permettent aux élèves de bénéficier d'un cycle d'ateliers et de rencontres privilégiées avec un auteur ou un illustrateur.

Les ateliers dans le cadre de ces itinéraires seront pensés avec 3 accueils à la bibliothèque (sans accueil supplémentaire).

Il est également proposé aux lycées la possibilité de participer au prix littéraire *Lire en Pays d'Ancenis*.

Carte du réseau des bibliothèques du Pays d'Ancenis



RENCONTRE AVEC UN ILLUSTRATEUR JEUNESSE

Christophe Alline



L'itinéraire

- Une visite d'exposition de l'artiste
+ 15h d'ateliers par classe avec Christophe Alline
+ un concert spectacle «Tipi Tipi Ta»
+ une restitution
- Illustrateur, graphiste, musicien et plasticien «touche à tout», Christophe Alline se définit comme «fabricateur d'images». Cultivant la singularité, il aime expérimenter différentes techniques (peinture, linogravure, papier découpé...) et supports variés (bois, carton, métal) pour créer des images qui laissent libre cours à l'imagination et à la rêverie. Les rencontres avec Christophe Alline permettront aux élèves de découvrir l'univers d'un illustrateur et de la fabrication d'un livre, à travers des ateliers de pratique collective.
- **Concert *Tipi Tipi Ta*** : Savez-vous planter les choux, les petits poissons dans l'eau, à la volette, au feu les pompiers... Deux artistes, Christophe Alline et Fred Bigot, musicien/bidouilleur de sons, s'en donnent à cœur joie pour triturer nos chansons d'enfance et nous les restituer à la mode délicatement électro. *Tipi Tipi Ta* est un livre sonore publié aux éditions Benjamins Média.

Public : 4 classes de PS à GS

- Exposition et spectacle accueillis entre avril et juin 2021 dans une ou plusieurs bibliothèques du territoire
- Réunion préparatoire à fixer
- Tarif : 8€/élève
- Fiche de candidature : « Itinéraires Lecture publique »

• *A savoir* : des élèves d'IME ou d'ITEP pourront être intégrés aux classes participantes à cet itinéraire

DÉCOUVERTE DE L'UNIVERS DE LA BANDE DESSINÉE ET DU PARCOURS D'UN LIVRE

Benoît Broyart + un illustrateur



L'itinéraire

Public : 1 classe de CM2 et 1 classe de 6^{ème} : Projet Passerelle*

- 15h d'ateliers par classe avec Benoît Broyart pour la partie écriture et avec un illustrateur pour la partie illustration
+ une visite d'exposition
+ une restitution
- Depuis 2010, tous les 2 ans, l'association de La Turmelière à Orée d'Anjou (Liré) organise une résidence d'auteur dont le réseau de Lecture publique du Pays d'Ancenis est partenaire. Cette année, l'auteur sélectionné est Benoît Broyart.
- Benoît Broyart, est un écrivain, auteur de romans, d'albums et d'ouvrages documentaires et scénariste de bandes dessinées. Après un premier roman de littérature générale sorti en 1999, il a depuis publié une soixantaine de livres, principalement pour la jeunesse. Il aborde des sujets qui le passionnent tels que la différence (fille/garçon, normal/anormal...) ou l'écologie, et parvient à créer des contenus, des livres « utiles », des livres qui « soignent » parfois, dénoncent. Une certaine forme d'engagement l'anime dans ses productions, en lien avec ses positions personnelles, notamment autour de la nature et du nécessaire réensauvagement du monde.
- Les ateliers seront sur la thématique de la place de l'humain dans le monde actuel, en lien avec le thème de l'écologie.

- Ateliers entre novembre 2020 et mars 2021
- Réunion préparatoire à fixer
- Tarif : 8€/élève
- Fiche de candidature :
« Itinéraires Lecture publique »

* Les classes sont invitées à former en amont leur binôme CM2-6^{ème} ou à s'inscrire individuellement le cas échéant

Le prix littéraire

Lire en Pays d'Ancenis

Depuis 2012, le prix littéraire *Lire en Pays d'Ancenis* récompense des romans, parus l'année précédente, français ou traduit d'une autre langue. Son but est de valoriser des auteurs peu connus et des petites maisons d'édition, de toucher de nouveaux publics et de développer des échanges autour des lectures. Depuis 2014, il est proposé aux lycées généraux et professionnels du territoire.

Participation au prix littéraire

Public : de la 2nde à la terminale générale et professionnelle

- Accès privilégié aux livres à travers des lectures individuelles et/ou collectives
- Possibilité de recevoir un auteur, éditeur et/ou traducteur, parmi les propositions du service Lecture publique, selon les disponibilités et les projets de la classe
- Participation à une animation spécifique se déroulant sur l'année
- Vote des élèves à titre personnel pour le livre qu'ils ont préféré

- Participation de plusieurs classes par établissement possible
- Partenariat avec la bibliothèque de la commune fortement envisagé
- Valorisation des livres sélectionnés au sein du CDI
- Nombre de livres sélectionnés choisis par les professeurs et le service Lecture publique (trois livres minimum)
- Achat de livres par le service Lecture publique (deux lots par établissement maximum)
- Kit de communication fourni (le cas échéant)
- Nécessité d'une personne référente s'engageant à faire vivre le prix en présentant les livres, en les mettant en avant, en animant les rencontres avec les auteurs/éditeurs/traducteurs, etc...
- Participation libre d'élèves et de personnels enseignants, techniques et administratifs possible
- Tarif : 150€ par établissement

Arts visuels

Présentation

Les visites commentées

Les itinéraires

Présentation

Deux types d'interventions en milieu scolaire sont proposés : les **visites commentées** et deux **itinéraires**.

Les visites commentées

Le dispositif permet à **tous les établissements scolaires du Pays d'Ancenis** d'accéder à des visites d'expositions d'artistes professionnels contemporains. Trois lieux d'exposition sont concernés : le **Parc Monumental à Teillé-Mouzeil**, la Chapelle des Ursulines à Ancenis-Saint-Géréon et le Centre d'art à Montrelais gérés par **Le MAT, Centre d'art contemporain du Pays d'Ancenis**.

La COMPA **prend en charge à 100% la médiation** (1h par classe ou demi-groupe pour les maternelles) **et le transport en car sur la base d'une demi-journée**. Si une école veut rester la journée pour visiter les alentours, la différence de tarif sera à sa charge.

Rappel pour les enseignants et accompagnateurs de groupes : une visite thématique peut être assurée autour de chaque exposition sur simple rendez-vous.

Modalités d'inscription :

Contacts :

Le Parc Monumental de Teillé-Mouzeil : Jean-Claude LAMBERT (artiste et médiateur)
06 82 81 78 27 / art.lambert@wanadoo.fr / www.cosmose.fr

Le MAT Montrelais : Antoine DALEGRE (médiateur culturel)
02 40 98 08 64 / mediation-montrelais@lemat-centredart.com / lemat-centredart.com

Le MAT Ancenis-Saint-Géréon : Jennifer GOBERT (médiatrice culturelle)
02 40 09 73 39 / mediation-ancenis@lemat-centredart.com / lemat-centredart.com

1 - Choisir son exposition et contacter le lieu d'exposition pour organiser la visite (date, horaire, effectif...),

2 - Remplir le formulaire d'inscription « Visites commentées» (**ATTENTION: un formulaire par visite**),

3 - Envoyer ce formulaire **DIRECTEMENT au lieu d'exposition concerné**,

4 - Le lieu d'exposition renvoie la réservation à la COMPA pour valider et réserver le transport en car le cas échéant.

Les itinéraires

Deux itinéraires sont proposés cette année avec les artistes **Blandine Brière, Manon Riet et Thomas Portier** qui seront exposés dans les deux lieux d'exposition du MAT, centre d'art contemporain en Pays d'Ancenis.

Jean-Claude Lambert (C'osmose) SCULPTURES MONUMENTALES



La visite commentée

- A l'est, levant de la vie, une fontaine monumentale est le point de départ de 2 axes : la « ligne de la Psyché », alignement de 50 mégalithes dressés au solstice d'été, et la « ligne de l'Ame », écriture de volumes plus autobiographiques.
- Sur 10 hectares, les visiteurs traversent successivement le verger des poètes, le jardin olfactif (proposé par la fondation de France Yves Rocher), la pépinière des végétaux ligneux européens (avec le concours de l'Ecole de Briacé), l'espèce anthropomorphique, la plantation de Séquoia, le labyrinthe de frênes, le théâtre à ciel ouvert (scénographie possible), les pleureuses, le petit peuple et bien d'autres découvertes...

Public : écoles primaires, collèges et lycées

- Visite commentée par Jean-Claude Lambert, artiste
- Durée de la visite : 1h
- Tarif : gratuit
- Fiche d'inscription : « Visites commentées »

Nicolas Tubéry

SILO / Elevage, Céréales, GAEC, Machinisme

INSTALLATIONS ET VIDÉO



Nicolas Tubéry, *Élevage, Céréales, GAEC et Machinisme* - Stori borde, 2020, Acier galvanisé ; 300 x 425 cm. Production Le MAT

La visite commentée

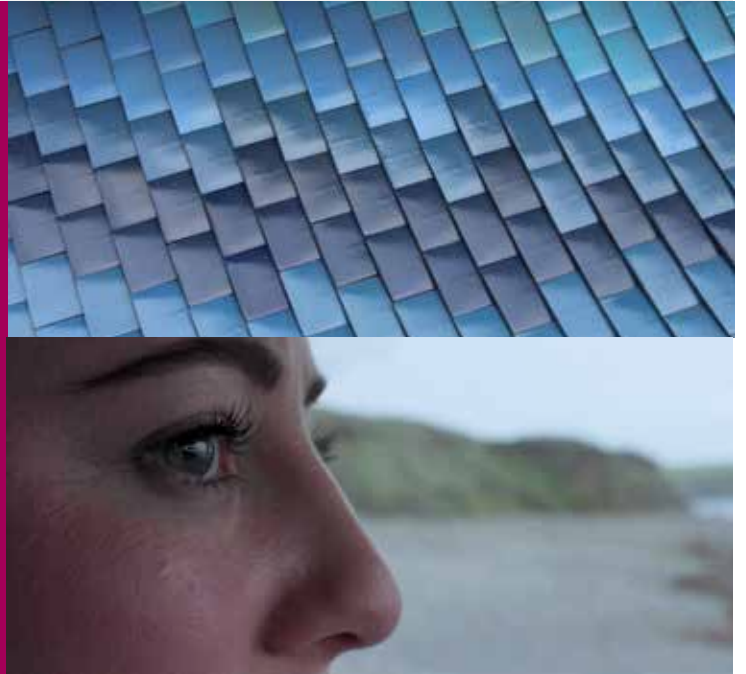
- Nicolas Tubéry porte dans ses installations monumentales un regard familier sur les rituels contemporains, de la fête de famille aux rassemblements sportifs, de la foire aux chevaux au rodéo. Le monde paysan, ses gestes et traditions occupent une place particulière dans ses films autant que dans son vocabulaire sculptural.
- Structures métalliques, auges, fragments de serres agricoles, mécanismes empruntés aux pratiques de l'élevage animal sont tour à tour sujets et réceptacles de projection de ses films.
- Invité en résidence en 2019, Nicolas Tubéry présente deux projets inédits issus de rencontres sur le territoire.
- Au MAT Ancenis-Saint-Géréon, *Silo* se déploie en plusieurs actes. On y entend, découvre et suit l'ascension d'un cordiste dans l'espace clos d'un silo à grain.
- Au MAT Montrelais et Ancenis-Saint-Géréon, *Élevage, Céréales, GAEC et Machinisme* s'est construite en deux volets à partir des regards d'enfants de l'école Hortense Tanvet à Mésanger sur le monde agricole.

Public : écoles primaires, collèges et lycées

- Visite commentée par Antoine Dalègre à Montrelais et Jennifer Gobert à Ancenis-Saint-Géréon, médiateurs
- Durée de la visite : 1h
- Tarif : gratuit
- Fiche d'inscription : « Visites commentées »

Blandine Brière, Manon Riet et Thomas Portier

SON, VIDÉO ET INSTALLATIONS



En haut : Blandine Brière, Dessous, (détail), 2017
En bas : Thomas Portier et Manon Riet, Just an illusion, extrait de la vidéo, 2019

La visite commentée

- Suite à leur résidence, Blandine Brière, Thomas Portier et Manon Riet partent du territoire pour creuser leurs recherches respectives. Chacun à leur manière, ils puisent dans le réel pour nous raconter des histoires qui renouvellent notre manière de voir notre environnement.
- Blandine Brière explore les sous-sols et ces « bruits » enregistrés dans les strates géologiques pour concevoir une expérience sonore immersive.
- Manon Riet réutilise les codes du western pour évoquer une autre conquête de l'Ouest, celle des plantes « invasives » de la Loire.
- Thomas Portier part du leurre de pêche pour interroger un autre leurre, celui produit par l'imagerie virtuelle du jeu vidéo. En duo, Thomas Portier et Manon Riet créent une fiction où l'apparence du pêcheur vient rejoindre celle du poisson.

Public : écoles primaires, collèges et lycées

- Visite commentée par Antoine Dalègre à Montrelais et Jennifer Gobert à Ancenis-Saint-Géréon, médiateurs
- Durée de la visite : 1h
- Tarif : gratuit
- Fiche d'inscription : « Visites commentées »

Blandine Brière, Manon Riet et Thomas Portier

SON, VIDÉO ET INSTALLATIONS

L'itinéraire 1

Public : 1 classe de CE1-CE2

- Une visite de l'exposition
- + 14h d'ateliers avec Blandine Brière
- + une restitution du travail réalisé en ateliers
- Une invitation à appréhender notre environnement sonore, à imaginer des articulations entre le sonore et le visuel. Les élèves collecteront des sons, enregistreront leur voix et inventeront des partitions pour produire des formes sonores et plastiques qui pourront être diffusées dans l'établissement.

- Ateliers en classe entière
- Tarif : 8€/élève
- Besoins matériels : vidéoprojecteur, salle d'art plastique avec matériel et enceintes
- Fiche de candidature : « Itinéraires arts visuels »

L'itinéraire 2

Public : 1 classe de CM1 à la 6^{ème}

- Une visite de l'exposition
- + 14h d'ateliers avec Manon Riet et Thomas Portier
- + une restitution du travail réalisé en ateliers
- Une invitation à co-réaliser une fiction ayant trait pour trait la forme d'une réalité. Comment créer une narration à partir d'images réelles ? Doublages, faux témoignages, images d'archives truquées... L'objet de cet atelier consiste à questionner notre rapport à l'image, notre faculté à l'analyser et notre capacité à croire et à douter.

- Ateliers en classe entière
- Tarif : 8€/élève
- Besoins matériels : salle informatique, caméra et micro
- Fiche de candidature : « Itinéraires arts visuels »

Seulgi Lee et Julien Rodriguez

Reverso

SCULPTURE, DESSIN ET INSTALLATIONS



A gauche : Seulgi Lee, U : En pleine mer, une tortue aveugle tombe sur une planche trouée pour y glisser la tête afin de respirer. = Un fait rarissime, 2017, Seulgi Lee. A droite : Julien Rodriguez, Sans titre (014), 2019

La visite commentée

- Ces expositions, créations spécifiques au territoire, nous les imaginons comme une fête à partir de la rencontre de deux pratiques : celles de Seulgi Lee et de Julien Rodriguez. Une tentative de dialogue entre des univers dissemblables qui ont en commun d'être irrigués par des énergies collectives, un intérêt récurrent pour l'artisanat, le faire et le savoir-faire et une affinité à jouer avec les formes et le sens.
- Seulgi Lee part du langage, du sens des mots, des expressions et plus largement de la réalité pour les transcrire en couleurs et figures géométriques inattendues. Sa pratique multiforme se nourrit d'histoires, de mythes et des légendes souvent colportées par l'oralité.
- Julien Rodriguez opère par strates, répétitions et agencements pour nous interroger sur la complexité du réel. Il envisage son environnement comme un palimpseste à ausculter pour en comprendre la construction. La mémoire, la géographie et l'architecture sont ses outils.

Public : écoles primaires, collèges et lycées

- Visite commentée par Antoine Dalègre à Montrelais et Jennifer Gobert à Ancenis-Saint-Géréon, médiateurs
- Durée de la visite : 1h
- Tarif : gratuit
- Fiche d'inscription : « Visites commentées »

Le soutien

aux itinéraires

portés par les écoles

Présentation

Pour les **écoles primaires du Pays d'Ancenis** :

(en priorité pour les écoles qui ne bénéficient pas d'itinéraires organisés par la COMPA)

La COMPA peut apporter une aide aux transports aux écoles primaires qui souhaitent mettre en œuvre un itinéraire.

Pour être éligible, le projet doit comporter différents temps :

- des ateliers de pratique artistique encadrés par un artiste
- une ou plusieurs rencontres avec une œuvre professionnelle (spectacle, exposition...)

Ne pourront pas être pris en charge, les déplacements pour une seule sortie (exemple : sortie à un spectacle avec rencontre d'une compagnie ; visite d'un seul lieu culturel avec atelier ou visite encadrée par un médiateur culturel).

Seuls les déplacements vers un lieu culturel pour se rendre à un spectacle ou à une exposition seront pris en compte (les déplacements pour des animations de fin d'année ou pour des échanges avec d'autres classes ne sont pas pris en charge).

Si le projet est éligible, les transports au sein des départements de Loire-Atlantique et de Maine-et-Loire pourront être pris en charge entièrement.

La prise en charge des transports se fera dans la limite des crédits budgétaires alloués et dans la limite d'un projet par école et par an (avec un maximum de quatre classes concernées), et à raison de deux déplacements maximum par classe.

Modalités d'inscription :

Pour les **écoles publiques** :

- Les écoles transmettent à leur circonscription la fiche pédagogique et la fiche de financement (que celle-ci leur aura fournie)
- Le projet est instruit par l'IEN et transmis à la COMPA
- La COMPA instruit la demande et informe l'école de la recevabilité ou non de son dossier
- Les modalités de réservation et de paiement du transporteur sont gérées directement par la COMPA

Pour les **écoles privées** :

Les **établissements scolaires privés** intéressés doivent candidater en remplissant le formulaire « Itinéraires portés par les écoles ». Le reste de la procédure demeure identique à celles des écoles publiques.

Fiches de
candidature
et d'inscription



Année scolaire 2020 / 2021

Fiche de candidature

Itinéraires portés par les écoles

Uniquement pour les écoles privées.
Les écoles publiques doivent envoyer leur fiche pédagogique et leur fiche de financement à leur circonscription
Une fiche par école à renvoyer au service culturel de la COMPA toute l'année
Jessica Frangeul – jessica.frangeul@pays-ancenis.com

Nom de l'établissement scolaire :

Adresse et ville :

Téléphone : Mail :

Nom du directeur : Jour de décharge :

Horaires des classes (matin et soir) :

Nom et contact de l'enseignant porteur du projet :

Effectifs et niveau(x) de classe (*Merci de détailler le nombre d'élèves par niveau*) :

Présentation et actions prévues du projet :

.....

Intervenants extérieurs :

Nom/qualité des intervenants extérieurs :

Activités pédagogiques assurées par l'enseignant :

Activités assurées par l'intervenant :

Période d'intervention et nombre de séances prévues par l'intervenant :

.....

Sorties culturelles :

Lieu : Date :

Objet de la visite (exposition, spectacle, rencontre d'auteur...) :

.....

Budget :

Coût de l'intervenant :

Coût de la visite ou du spectacle :

Participation d'une collectivité (préciser) :

Participation d'une association (préciser) :

Autres financements (préciser) :

Fiche de candidature

Musique et danse à l'école

Une fiche par école à renvoyer au service culturel de la COMPA avant le **26 juin 2020**

Jessica Frangeul – jessica.frangeul@pays-ancenis.com

Nom de l'établissement scolaire :

Adresse et ville :

Téléphone : Mail :

Nom du directeur : Jour de décharge :

Horaires des classes (matin et soir) :

Rappel du cadre des interventions :

- *IMS musique ou danse : 1 discipline par école*
- *16h minimum par école / 2h de concertation / Bilan*
- *8 séances minimum par classe (restitution comprise) / 2 classes minimum*
- *Classes concernées : du CP au CM2*

Les interventions

Choix 1: Interventions Musique ou Interventions Danse

Choix 2: Interventions Musique ou Interventions Danse

Pour les interventions Danse, lieu des ateliers :

Les spectacles

Spectacles en complément des IMS Musique :

Crin Blanc, C^{ie} Anaya, **CP - CE2** > p.8

Rimes Party, C^{ie} CrockNotes, Jac Livenais,
CP - CE2 > p.8

Darwin Voyage dans le Temps, J. Vinçonneau,
F. Chaigne et B. Durand, **CE2 - CM2** > p.9

Tascabilissimo !, M. Del'Anno et V. Delarozière,
CP - CM2, *Ce soir, je sors mes parents* > p.13

Spectacles en complément des IMS Danse :

Des pieds et des mains, Ngc25,
CE1 - CM2 > p.10

h o m, groupe FLUO, **CP - CM2** > p.10

Dédale, C^{ie} Bissextile, **CP - CM2**,
Ce soir, je sors mes parents > p.14

A noter : pour les écoles d'Ancenis-Saint-Géréon, Ligné, Loireauxence et Vallons-de-l'Erdre, où sont programmés certains de ces spectacles (hors festival CSJSMP), ces écoles doivent s'inscrire directement auprès de leur théâtre. Se reporter aux pages de présentation des spectacles.

Inscription des classes

Si vous souhaitez associer un spectacle aux IMS, merci de noter vos choix parmi les spectacles ci-dessus. Les choix se font par classe, en classant par ordre de préférence au minimum deux spectacles et au maximum trois spectacles. Notez que la COMPA favorisera le regroupement de deux classes par spectacle ainsi que la proximité géographique des théâtres afin d'optimiser les déplacements en car. N'hésitez pas à photocopier la page si vous pouvez inscrire plus de deux classes aux IMS.

Classe 1 (Si professeur remplaçant, merci de signaler le jour du ^{1/4} temps :)

Nom de l'enseignant responsable de la classe	Mail de l'enseignant	Cycle / niveau	Effectif de la classe

Descriptif du projet :
.....

Motivations :
.....

Choix des spectacles associés :

Musique : 1 2 3

Danse : 1 2 3

Classe 2 (Si professeur remplaçant, merci de signaler le jour du ^{1/4} temps :)

Nom de l'enseignant responsable de la classe	Mail de l'enseignant	Cycle / niveau	Effectif de la classe

Descriptif du projet :
.....

Motivations :
.....

Choix des spectacles associés :

Musique : 1 2 3

Danse : 1 2 3

L'itinéraire

Si le spectacle *Darwin Voyage dans le Temps* fait partie de vos choix, souhaitez-vous candidater à l'itinéraire associé ? oui non

Pour quelle(s) classe(s) ?

Si oui, quelles sont vos motivations ?



Année scolaire 2020 / 2021

Fiche de candidature

Festival *Ce soir, je sors mes parents*



Uniquement pour les écoles primaires (et 6^{ème}) de la zone festivalière CSJSMP
 (Ingrandes-Le Fresne sur Loire, Loireauxence, Montrelais et Vair-sur-Loire)
 Une fiche par école à renvoyer au service culturel de la COMPA avant le **26 juin 2020**
 Jessica Frangeul- jessica.frangeul@pays-ancenis.com

Nom de l'établissement scolaire :

Adresse et ville :

Téléphone : Mail :

Nom du directeur : Jour de décharge :

Horaires des classes (matin et soir) :

Pour candidater à un spectacle accompagné et à un itinéraire associé, merci de classer par ordre de préférence les spectacles ci-dessous. Notez 1, 2 et 3 dans les cases correspondantes. Choix minimum de deux spectacles, maximum de trois spectacles. Vous pouvez positionner jusqu'à deux classes par spectacle. Chaque candidature doit être faite **PAR ECOLE, en concertation entre les enseignants.**

Les joues roses, C^{ie}Kokeshi

Classe 1

Nom et mail de l'enseignant référent :

Niveau de classe et effectif : Souhaite candidater à l'itinéraire associé

Si oui, quelles sont vos motivations ?

.....

Classe 2

Nom et mail de l'enseignant référent :

Niveau de classe et effectif : Souhaite candidater à l'itinéraire associé

Si oui, quelles sont vos motivations ?

.....

Tascabilissimo !, M. Del'Anno et V. Delarozière

Classe 1

Nom et mail de l'enseignant référent :

Niveau de classe et effectif : Souhaite candidater à l'itinéraire associé

Si oui, quelles sont vos motivations ?

.....

Classe 2

Nom et mail de l'enseignant référent :

Niveau de classe et effectif : Souhaite candidater à l'itinéraire associé

Si oui, quelles sont vos motivations ?

.....



Année scolaire 2020 / 2021



Fiche de candidature

Festival *Ce soir, je sors mes parents* (suite)

Dédale, C^{ie} Bissextile

Classe 1

Nom et mail de l'enseignant référent :

Niveau de classe et effectif : Souhaite candidater à l'itinéraire associé

Si oui, quelles sont vos motivations ?

.....

Classe 2

Nom et mail de l'enseignant référent :

Niveau de classe et effectif : Souhaite candidater à l'itinéraire associé

Si oui, quelles sont vos motivations ?

.....

Monsieur, Blanchette et le Loup, C^{ie} Périphériques

Classe 1

Nom et mail de l'enseignant référent :

Niveau de classe et effectif :

Classe 2

Nom et mail de l'enseignant référent :

Niveau de classe et effectif :



Année scolaire 2020 / 2021

Fiche de candidature Itinéraires Lecture publique

Pour les écoles primaires (et 6^{ème}) du Pays d'Ancenis
Une fiche par classe à renvoyer au service culturel de la COMPA avant le **26 juin 2020**
Jessica Frangeul - jessica.frangeul@pays-ancenis.com

Nom de l'établissement scolaire :

Adresse et ville :

Téléphone : Mail :

Nom du directeur : Jour de décharge :

Horaires des classes (matin et soir) :

Itinéraire choisi :

Niveau de classe et effectif :

Nom du ou des enseignant(s) et matière enseignée (pour les collèges) :

.....

Contact de l'enseignant référent :

Quelles sont vos motivations pour participer à cet itinéraire ?

.....

.....



Année scolaire 2020 / 2021

Fiche d'inscription

Visites commentées

Pour tous les établissements scolaires du Pays d'Ancenis
Une fiche par visite à renvoyer au lieu d'exposition (**avec ou sans transport**)

Nom et adresse de l'établissement :

.....

Téléphone : Mail :

Nom du directeur :

Nom de l'enseignant référent :

Téléphone et mail de l'enseignant référent :

Exposition choisie :

Lieu d'exposition :

Parc Monumental
Teillé/Mouzeil

Chapelle des Ursulines
Ancenis-Saint-Géréon

Centre d'art
Montrelais

Date de la visite : Heure de la visite : de à

Classes concernées :

+ détail niveau classe (CP...)

+ effectif par classe (par niveau si classe multi-niveaux)

Nombre d'élèves :

Nombre d'accompagnateurs (dont l'enseignant) :

Déplacements : A pied Transport interne En car réservé et financé par la COMPA

Pour les déplacements en car :

heure de départ de l'école souhaitée :

heure de retour à l'école souhaitée :

Commentaires :

.....



Année scolaire 2020 / 2021

Fiche de candidature Itinéraires Arts visuels

Pour les écoles élémentaires (et 6^{ème}) du Pays d'Ancenis
Une fiche par classe à renvoyer au service culturel de la COMPA avant le **26 juin 2020**
Jessica Frangeul– jessica.frangeul@pays-ancenis.com

Nom de l'établissement scolaire :

Adresse et ville :

Téléphone : Mail :

Nom du directeur : Jour de décharge :

Horaires des classes (matin et soir) :

.....

Itinéraire choisi :

Niveau de classe et effectif :

Nom de l'enseignant :

Contact de l'enseignant référent (mail et téléphone) :

.....

Quelles sont vos motivations pour participer à cet itinéraire ?

.....

ARTIS TIQUE & CULTU RELLE



Communauté de Communes du Pays d'Ancenis (COMP A)
Centre administratif « Les Ursulines »
Quartier Rohan • CS 50201 • 44156 ANCENIS-SAINT-GEREON Cedex
Tél. 02 40 96 31 89 • Fax. 02 40 98 82 90
compa@pays-ancenis.com • www.pays-ancenis.com

